

# Kvalitetsprogram

## - utformning av Backaplan

**Version 1.9**

**Granskningshandling DP3**

**2025-10-24**

**Pågående arbete**

## Version 1.9

### Uppdateringar som gjorts i version 1.9 i relation till 1.2.

I version 1.9 har syfte och målsättning med kvalitetsprogrammet förtydligats. Karaktärsbestämning av vissa gaturum har uppdaterats. Karaktärsbeskrivningarna av stadsrummen har utvecklats gällande byggnadernas bidrag till karaktären på gatorna då tidigare version fokuserade på allmän plats. Principer för kvartermarken har uppdaterats utifrån workshops med fastighetsägarna under vintern 2022-2023 samt remisskommentarer. Vissa justeringar har gjorts kring principer för allmän plats (gator, parker, promenadstråk och torg) utifrån framtaget gestaltningsprogram och förslagshandling för parker (DP3). Handlingen har renodlats. Platsspecifika lösningar har lyfts ut och beskrivs i planbeskrivningarna. Strukturfrågor hänvisas till planprogrammet för Backaplan. Förutsättningar finns redovisade i planprogram och planbeskrivningar. Kvalitetsprogrammet kommer utvecklas vidare gällande bland annat märkesbyggnader och platser.

1.0	2022-07-01	Projektremiss DP2 + DP3 inför samråd , underlag till gestaltningsprogram och parkförslag DP3
1.1	2023-01-18	Underlag till nämndbeslut om samråd för DP3
1.2	2023-02-21	Samrådshandling DP3
1.5	2023-06-09	Projektremiss DP2 + DP3
1.6	2024-11-20	Projektremiss DP2, DP3 +DP4
1.7	2025-03-24	Samrådshandling DP4
1.8	2025-05-22	Granskningshandling DP2
1.9	2025-10-24	Granskningshandling DP3

Stadsbyggnadsförvaltningen  
403 17 Göteborg

#### Kvalitetsprogram Backaplan version 1.9

2025-10-06

#### Arbetsgrupp:

Janna Bordier, Anna Norbäcker, Adrian Pihl, Diddi Carlson, Atle Heidarsson

#### Medverkande:

Stadsbyggnadsförvaltningen Karin Slättberg, Shraddha Kapri, Eva Rosenhall  
Exploateringsförvaltningen Sara-Linnéa Östervall, Johanna Grandin,  
Johanna Zetterlund, Angelica Gyllenbäck  
Stadsmiljöförvaltningen Åsa Hagnestål

#### Dialogprocess med

Representanter från Exploateringsförvaltningens projektledning  
Representanter från fastighetsaktörerna och deras arkitekter  
Representanter från Stadsfastighetsförvaltningen, Kretslopp och vatten,  
Socialförvaltningen Hisingen, Idrott och föreningsförvaltningen

# Innehåll

<b>Bakgrund</b>	<b>4</b>
Syfte och sammanhang	4
<b>Mål</b>	<b>6</b>
Målbild: Backaplan den gröna innerstaden	7
<b>Helhet - Struktur och gestaltungsgrepp</b>	<b>8</b>
Storkvartersstruktur	8
Storkvarterskaraktär	9
Stadsrummens karaktär	10
Märkesbyggnader och platser	12
Kvartershörn - Avfasade hörn	13
Byggnader för offentlig verksamhet	14
Generella utformningsprinciper	15
<b>Lila stadsrum - centrum</b>	<b>20</b>
Kvalitetsbeskrivning	21
Principer	22
<b>Röda stadsrum - huvudstråk</b>	<b>24</b>
Kvalitetsbeskrivning	25
Principer	26
<b>Gröna stadsrum - parker och promenadstråk</b>	<b>28</b>
Kvalitetsbeskrivning	29
Principer	30
<b>Gula stadsrum - lokala möten</b>	<b>34</b>
Kvalitetsbeskrivning	35
Principer	36
<b>Bildreferenser</b>	<b>38</b>

# Bakgrund

## Syfte och sammanhang

Syftet med kvalitetsprogrammet är att plan- och projektövergripande konkretisera stadens ambition gällande gestaltningen i Backaplan och att verka för en sammanhållen utformning och hög kvalitet av offentliga rum liksom för bebyggelsen.

Backaplan kommer planeras och byggas ut i flera etapper och under ett par årtionden. Många olika aktörer är delaktiga under olika skeden. Kvalitetsprogrammet ska ge alla involverade och intresserade en övergripande förståelse för ambitionsnivån i Backaplan och de principer som ska bidra till att nå en sammanhållen utformning av byggnader och offentlig plats.

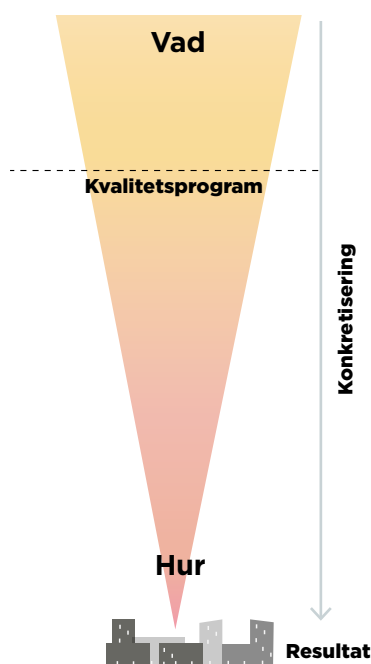
Kvalitetsprogrammet har som ambition att förklara hur, var och varför kvaliteter och utformningsprinciper ska implementeras. Det är ett underlag och komplement till detaljplanehandlingarna.

### Relation till andra planhandlingar

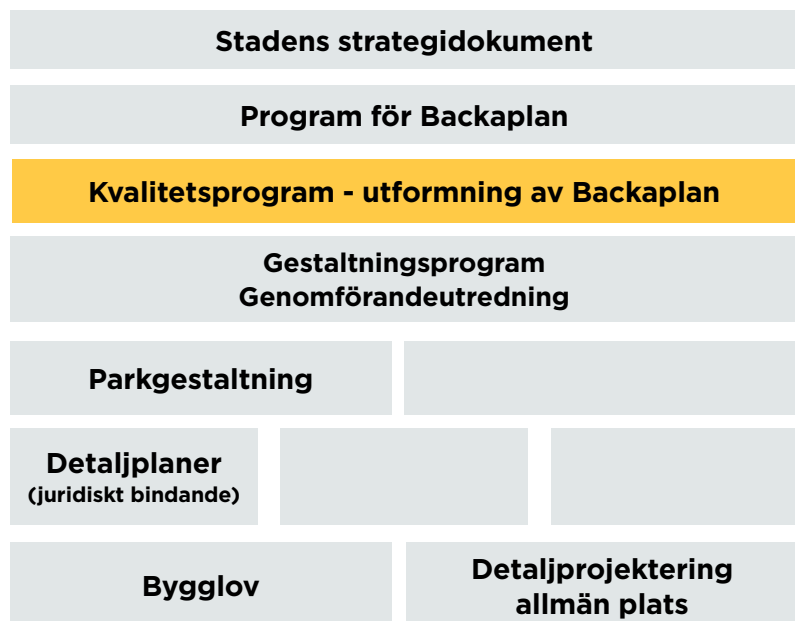
Kvalitetsprogrammet kan ses som en del i en konkretiseringsprocess; från att bestämma vad som ska uppnås till hur det ska utformas. I tidigare planering (Planprogram för Backaplan) har målsättning, riktlinjer och struktur för Backaplan arbetats fram.

För utformningen av byggnader blir kvalitetsprogrammet ett underlag för planbestämmelser där principerna kan komma att preciseras ytterligare och anpassas till lokala förutsättningar. Kvalitetsprogrammet ska även utgöra ett stöd i den kommande bygglovsprocessen.

För utformning av allmän plats utgör kvalitetsprogrammet ett underlag åt gestaltningsprogrammet och förslagshandlingar, samt i fortsatt dialog kring kvalitetsfrågor i projekteringskedet.



Konkretiseringstratt: det finns inga skarpa gränser för olika skeden.



Schematisk bild över olika dokument och deras relation till varandra under arbetsprocessen. Kvalitetsprogrammet är mer detaljerat gällande gestaltningsfrågor än planprogrammet men mindre detaljerat än gestaltningsprogrammet.

## Bakgrund - processbeskrivning

Arbetet med gestaltning av Backaplan inleddes inom arbetet för detaljplan 2 (DP2) där allmän plats och fasader i olika stadsrum studerades samlat genom större workshops och i en mindre skissgrupp. I samband med uppstarten av detaljplan 3 (DP3) utvecklades och anpassades gestaltungsprinciper som tagits fram för DP2 vidare utifrån förutsättningarna i DP3. Bland annat kompletterades med principer för byggnadsvolymer.

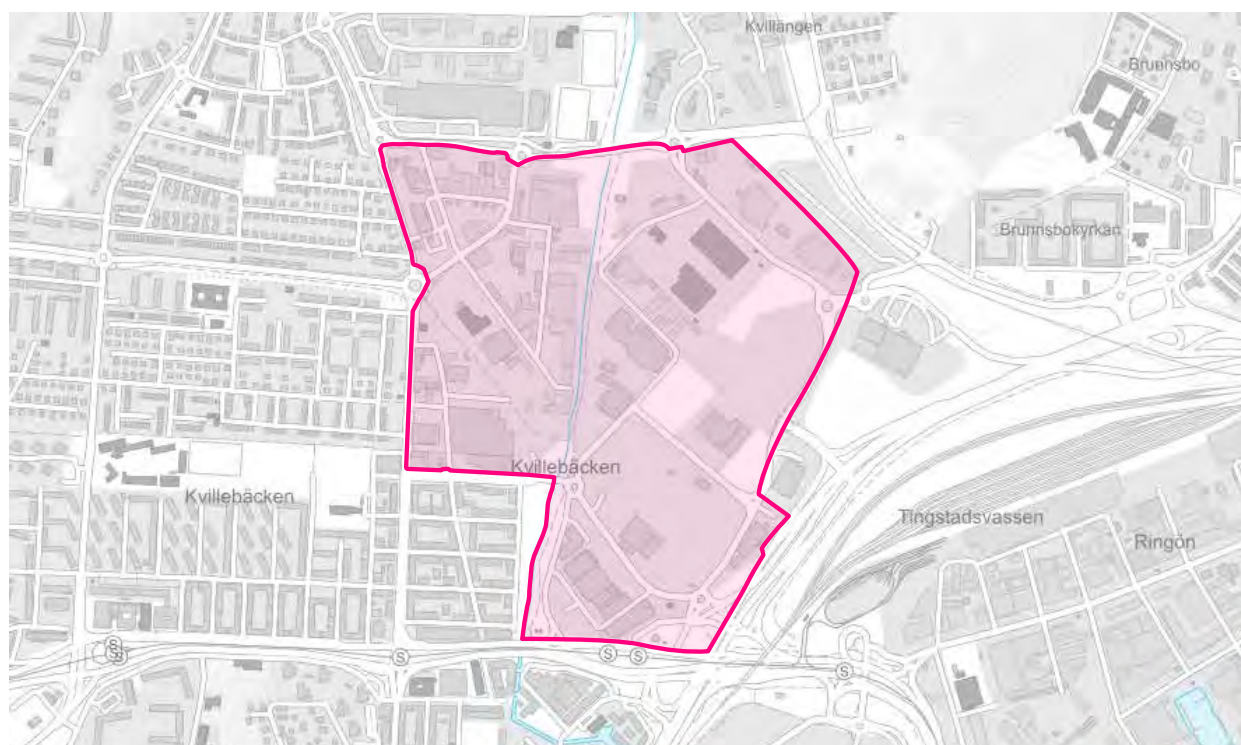
Med två parallella processer blev det tydligt att det behövdes en enkel och tydlig dokumentation av arbetet liksom en gemensam utgångspunkt för gestaltningen. Det beslutades då att ta fram ett gemensamt kvalitetsprogram som även kan utgöra underlag för kommande planer.

## Läsanvisning

Visions- och referensbilderna ska inte tolkas som föreslagna lösningar utan utgör inspiration. I bildtexterna tydliggörs vad i referensbilderna som bilden vill visa.

## Kvalitetsprogrammets koppling till budget och dess inriktningsbeslut

Kvalitetsprogrammet är en konkretisering av planprogrammet. Vissa kvalitetsaspekter kan visa sig vara kostsammare än vad som tagits höjd för i budgeten och en avvägning mellan kvalitet och kostnad behöver löpande göras och beskrivas i projekten. Prioriteringsordningen är lila-, röda-, gröna-, gula stadsrum (se indelning på sida 11). För allmän plats ska träd prioriteras högst oberoende av stadsrum, både gällande att säkerställa utrymme för träd, och att stora trädexemplar ska planteras vid anläggandet. Exploateringsförvaltningens Trädprogram för Backaplan ska följas. I alla stadsrum ska en god utformning av sockelväningar ha högsta prioritet.



Område som omfattas av kvalitetsprogrammet.

# Mål

Styrdokument som berör gestaltningen av Backaplan.

## Planprogram Backaplan

Målbilden för Backaplan enligt programmet (2019) är:

- att bygga blandstad med cityhandel, social service, kultur och attraktiva boende- och arbetsmiljöer
- att minska den trafik som genereras i området
- att tillföra grönska och rena dagvattnet
- att ge förutsättningar för en socialt blandad stad
- att studera genomförandefrågor och etappindelning
- att möjliggöra fortsatt inrymmande av befintliga kultur- och hantverksverksamheter
- att skapa nya mötesplatser
- att skapa fler och tydligare stråk och kopplingar till omgivande område.



### PROGRAM FÖR BACKAPLAN

INOM STADSDELARNA BACKA, KVILLEBACKEN, TIVVÉ, LUNDBY, TINGSTADSVASSEN OCH LUNDBYVASSEN I GÖTEBORG

GODKÄNNANDEHANDLING MARS 2019  
DIARENUMMER: 0698/16



## Tillämpning av Göteborgs Arkitekturpolicy

Arkitekturpolicyen för Göteborg godkändes av byggnadsnämnden 2018. En konkretisering av riktlinjer utifrån Backaplans förutsättningar togs fram 2020.



**En stad för människor**

### Stadsliv och stadsrum

Viss ståtlighet med samtidig intimitet för tillhörighet och stolthet.

Orienterbarhet utan skyltar. Stadsrummet som berättelse. Variation – stor/liten, öppen/sluten, lugn/livlig, omsorg om detaljer i ögonhöjd.

Bottenvåningar med verksamheter som är av intresse för de som vistas i stadsrummet.

Fotgängare prioriteras i utformningen av gator och platser.



**Göteborg - Modig förebild inom arkitektur**

### Byggnader

Vackra byggnader. Arkitektur-tävlingar. Integrera konst i arkitektur och stadsrum.

Byggnader som utmärker sig genom storlek, form eller placering ska utvecklas med särskild omsorg.

Höga hus ska placeras så att de förstärker något av vikt för staden eller stadslivet.



**Attraktiv stad med stark identitet**

### Karaktär och identitet

Bevara identitetsskapande karaktärsmiljöer och verksamheter.

Utveckla miljön runt Kvillebäcken.

Utveckla Hjalmar till en mötesplats i Göteborgarnas medvetande.

### Attraktivitet

Vackra offentliga stadsrum med intresseväckande innehåll, aktiva bottenvåningar.

Grönska, sittplatser, konst.

Siktlinjer som minskar barriärer och knyter Backaplan till staden.

Hållbara material som åldras vackert.

Lokalklimat - god luftmiljö och vindskyddade platser.

# Målbild: Backaplan, den gröna innerstaden

Framtida Backaplan utvecklar Hisingens centrum till en mötesplats som blir en del av Göteborgs innerstad med egen identitet.

Backaplan ska bli en grön stadsdel med hög stadsmässighet och god livsmiljö.

## Identitet

Backaplan har en historia som viktig knutpunkt och handelsplats, både lokalt och för ett stort omland. Backaplan är en inkluderande mötesplats där olika grupper av människor välkomnas, vistas och möts. Gestaltningen av allmän plats utgör grunden för att skapa en inkluderande stadsmässighet och god livsmiljö.

## Stadsmässighet/urbanitet

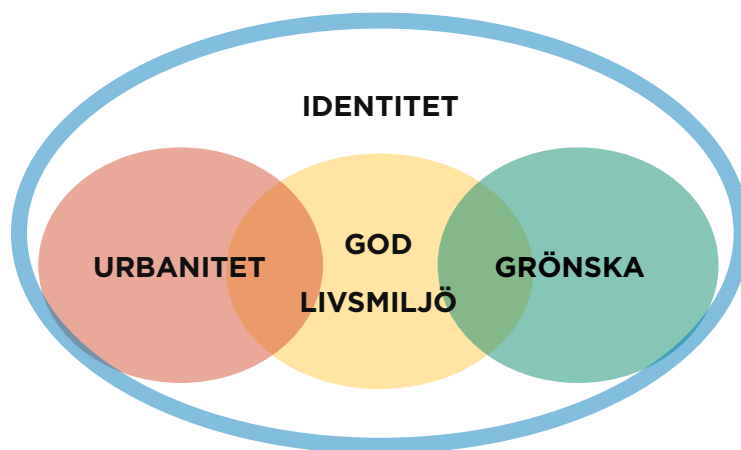
Backaplan avses bli en del av Göteborgs innerstad med hög bebyggelsestäthet och en blandning av funktioner som handel, social service och andra verksamheter, liksom en hög andel bostäder och fritidsaktiviteter. Strukturen och utformningen svarar mot arkitekturpolicyns riktlinje om varationsrikedom, offentlighet, ståtlighet, intimitet, tillhörighet och stolthet. Strukturen medför en hög täthet av människor som nyttjar platser och funktioner i staden. Stadsrum med tydliga gränser mellan offentligt och privat ger en tydlig struktur som underlättar samspelet mellan människor. Bebyggelsen ramar in de offentligaste stadsrummen med en diskret ståtlighet mot vilken märkesbyggnaderna får extra lyskraft.

Backaplan ska bli en nära stad där gående prioriteras högst men där det även ska vara enkelt att cykla, åka kollektivt eller nyttja andra fordon för samnyttjande.

## Grönska

Grönskan ska vara Backaplans främsta kvalitet. Urban grönska är allt från planteringar och träd i gatumiljön, växter på fasader och tak liksom mindre och större parkytor som kan nyttjas på många sätt och som tar hand om flera behov.

Grönska i en innerstad behöver vara varierad och multifunktionell. Förutom användbara parkytor behövs förutsättningar för olika ekosystemtjänster för att skapa behagliga temperaturer, ta hand om och rena dagvatten, skapa god luftmiljö, möjliggöra fysisk aktivitet och rekreation för människor liksom bidra till psykiskt välmående och sinnliga upplevelser.



Inom allmän plats ska träd prioriteras högst i alla stadsrum, både för att säkerställa utrymme för träd, och att stora trädexemplar ska planteras vid anläggandet.

## God livsmiljö

För att möta människors många behov är stadsstrukturen i Backaplan uppdelad i olika stadsrum som både ger utrymme för stadspuls och för lugnare, intimare vistelsemiljöer. Backaplan ska vara en stadsdel för alla invånare med goda livsmiljöer genom en mångfald av vistelseytor, trygga och tillåtande miljöer liksom höga gestaltningskvaliteter och sinnliga upplevelser. Att designa utifrån universell utformning där syftet är att det fungerar för så många som möjligt, skapar mer inkluderande miljöer. De som vistas i Backaplan idag ska även känna sig välkomna i det framtida Backaplan.

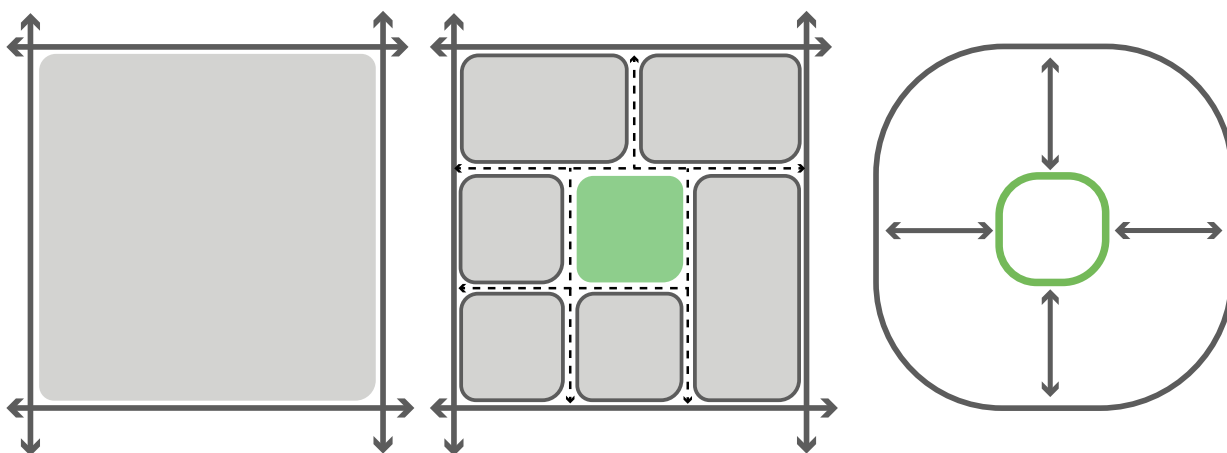
Särskilt fokus ligger på att skapa en tillgänglig och barnvänlig innerstad där konflikter med bilar minimeras och barns möjlighet att självständigt ta sig till skola, aktiviteter och vänner främjas. Det ska underlätta för fler, i alla åldrar och med funktionsvariationer att delta i stadslivet.

För en stimulerande stadsmiljö krävs en hög gestaltningsambition både för bebyggelsen och för allmän plats. Därvid är ett långsiktigt perspektiv med tidigt fokus på både anläggande, nyttjande och underhåll viktigt. Det behövs material som håller över tid och åldras vackert samt en gestaltning som bidrar till hög detaljeringsgrad i ögonhöjd.

# Helhet - Struktur och gestaltungs-grepp

## Storkvarteretsstruktur

Backaplans storkvarter utgör stommen i stadsdelens struktur och gestaltning.



### Huvudstruktur

Backaplans struktur tar avstamp i områdets befintliga gatustruktur och bildar storkvarter. Storkvarteren är omringade av gator som utgör viktiga kopplingar inom Backaplan och vidare till angränsande områden.

### Storkvarterens uppbyggnad

Storkvarteretsytan är uppdelad i enheter för att skapa goda bostadskvarter. Centralt i varje storkvarter finns en lugnare park. Gator som delar upp storkvarteretsytan fungerar som lokalgator med prioritet för gående.

### Storkvarteretskaraktär

Storkvarteren har en tydlig skillnad mellan utsida och insida. Utsidorna av storkvarteren omgärdas av stadsrum med bredare gator och fler människor i rörelse. Insidorna av storkvarteren bidrar med lugnare miljöer.

# Storkvarteretskaraktär

## Utsida

Storkvarterens utsidor möter oftast ett bredare gaturum. Utsidorna är ståtliga med högre byggnader. Mot bredare gator, som präglas av många människor i rörelse från olika delar av staden och regionen, ges plats för verksamheter i bottenvåningarna. Där storkvarterens utsidor möter stadsdelsparken präglas stadsrummet av en lugnare karaktär.



## Insida

Parkerna inom storkvarteren tillgodoser områdets behov av lokala, offentliga mötesplatser, gröna och lugnare miljöer, men även praktiska behov som temporära skyfallsmagasin. På insidan ligger stort fokus på olika former av vistelse. Här möts främst boende och verksamma. Gatorna är smalare och byggnaderna lägre vilket kan ge en intimare karaktär. Insidorna utvecklas med särskilt fokus på barn och deras möjligheter att enkelt ta sig mellan olika målpunkter.

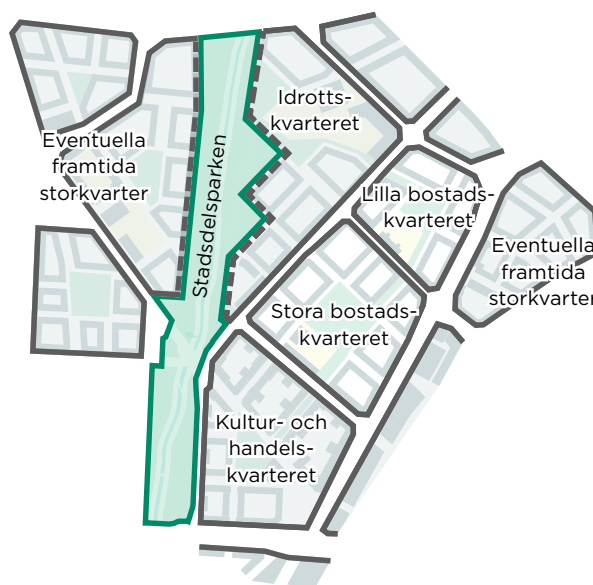


## Identitetsområden

Varje storkvarter är unikt sett till sin placering i strukturen och de olika förutsättningar som kontexten medför.

Läge, verksamheter i kvarteren och funktioner i parkerna skapar olika identiteter mellan storkvarteren. Dessa kan med fördel stärkas genom bebyggelsens utformning och gemensamma gestaltungsgrepp eller attribut.

Stadsdelsparken kan uppfattas som ett eget identitetsområde som präglar sina omgivande kvarter.



## Stadsrummens karaktär

Kvalitetsprogrammet delar in Backaplans blivande stadsrum i fyra olika kategorier: lila, röda, gröna och gula stadsrum. Kategoriseringarna bygger på områdets övergripande struktur, principerna från föregående sida men anpassade till rummens läge, platsförutsättningar och kvartersidentitet. Stadsrummens karaktärer hålls samman av ett antal gestaltungsprinciper för respektive rum som samtidigt lämnar stort utrymme för variation.

### Lila stadsrum

De lila stadsrummen är det nya Backaplans kärna och centrum som utgörs av offentliga handelsgator med mycket hög urbanitet, utrymme för extra höga gångflöden samt ett myllrande stadsliv. Dessa är de mest centrala stadsrummen med knutpunkt för kollektivtrafik och kultur samt en hög koncentration av handel och uteserveringar. Stadsrummen markeras med högre byggnader och högre täthet än i övriga Backaplan. Stadsrummet kännetecknas av en extra hög omsorg i materialvalen. Vid vägkorsningar mellan olika stadsrum ska sammanhängande lila stadsrum prioriteras. I de lila stadsrummen ligger stort fokus på vistelse och möten mellan människor från hela Göteborg, från regionen liksom besökare från andra delar av landet.

### Röda stadsrum

De röda stadsrummen utgör de större kopplingarna i Backaplan. De binder samman storkvarteren och kopplar till angränsande områden. De röda stadsrummen utgör storkvarterens utsidor och speglar områdets urbanitet med en tydligt offentlig karaktär, större andel biltrafik, och med en mer ordnad och stramare utformning. Det är ett stadsrum där många människor från olika delar av staden och regionen rör sig vilket kräver en tydlig hierarki och zonindelning gällande olika trafikslag. Karaktären i röda gaturum är ståtlig med högre byggnader, tydligare och gärna högre sockelväningar med djupverkan, fasaddetaljer och hög andel verksamheter med skyltfönster i bottenvåningarna.

### Gröna stadsrum

De gröna stadsrummen skapar lokala och lugna stadsrum i området. De utgörs av områdets parker och deras angränsande gator med stort inslag av grönska och rekreativa funktioner. Här möts boende och verksamma från storkvarteret och stadsdelen. Byggnaderna som ramar in parkrummen är mellanhöga. Gatorna planeras med prioritet för gående.

Genom promenadstråket skapas gröna sammankopplade stråk mellan storkvarteren där gående- och barnperspektivet prioriteras extra högt. De är prioriterade skolvägar och avser främja vardagsmotion i en relativt lugn stadsmiljö.

### Gula stadsrum

De gula stadsrummen binder samman storkvarterens in- och utsidor genom en mer finmaskig struktur med intimare karaktär. I dessa stadsrum står lokala möten mellan boende i fokus genom smalare gaturum och ofta lägre byggnader. Kvaliteter och funktioner skapar trivsel, trygghet och hemkänsla. Här prioriteras fotgängare. Genomfartstrafik med motorfordon begränsas genom en varsam gatuutformning och var på gatan olika funktioner placeras.

I kommande kapitel beskrivs hur utformning av gator och byggnader bidrar till att skapa karaktär enligt ovan och hur de skiljer sig åt i olika delar av området.



- Lila Stadsrum
- Lila Stadsrum med grön gatutformning
- Röda Stadsrum
- Gröna Stadsrum - angränsande gator
- Gröna Stadsrum - Park
- Gröna stadsrummen - Promenadstråk
- Gula Stadsrum
- Senare etapper

# Märkesbyggnader och platser

Märkesbyggnader kräver särskild omsorg i sin utformning. En mer omfattande designprocess ska eftersträvas för att säkerställa att byggnaderna bidrar till en positiv upplevelse av staden och stärker platsen.

Märkesbyggnader definieras i detta kvalitetsprogram som byggnader som genom sin höjd, placering eller funktion särskilt präglar upplevelsen av staden. Här ingår även byggnader för offentlig verksamhet.

De höga märkesbyggnaderna ska ha välavvägda proportioner, omsorgsfullt utformade bottenvåningar, tydliga avslut uppåt och hög materialitet.

Gestaltningen av byggnader för offentlig verksamhet ska utgöra förebild för god och modig arkitektur och ska lyftas fram med en välkomnande och inkluderande utformning i stadsstrukturen.

För offentliga platser har ett gestaltungsprogram tagits fram som utvecklar gestaltningen av torg, gator och parker utifrån detta kvalitetsprogram. För Hjalmar Brantingsplatsen och "Kulturparken" eftersträvas arkitektävlingar för att uppnå extra hög kvalitet och en innovativt gestaltad miljö.

Markerade byggnader kring viktiga platser behöver visa särskild omsorg i sin utformning. Arbeta med att utveckla processer för att säkerställa särskild omsorg i gestaltningen pågår.

## Märkesbyggnader

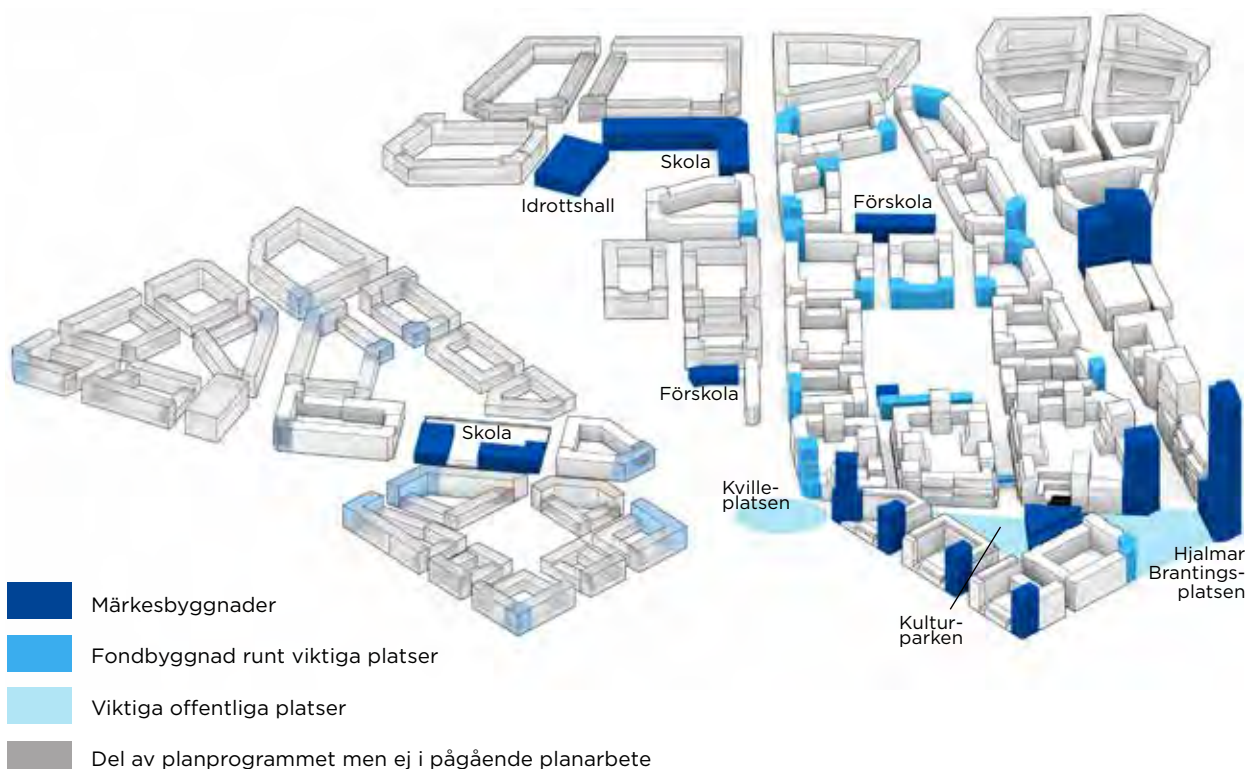
- Höga byggnader
- Byggnader med offentlig verksamhet

## Viktiga offentliga platser

- Hjalmar Brantingsplatsen
- Kulturparken
- Kvilleplatsen

## Andra byggnader som kräver extra omsorg

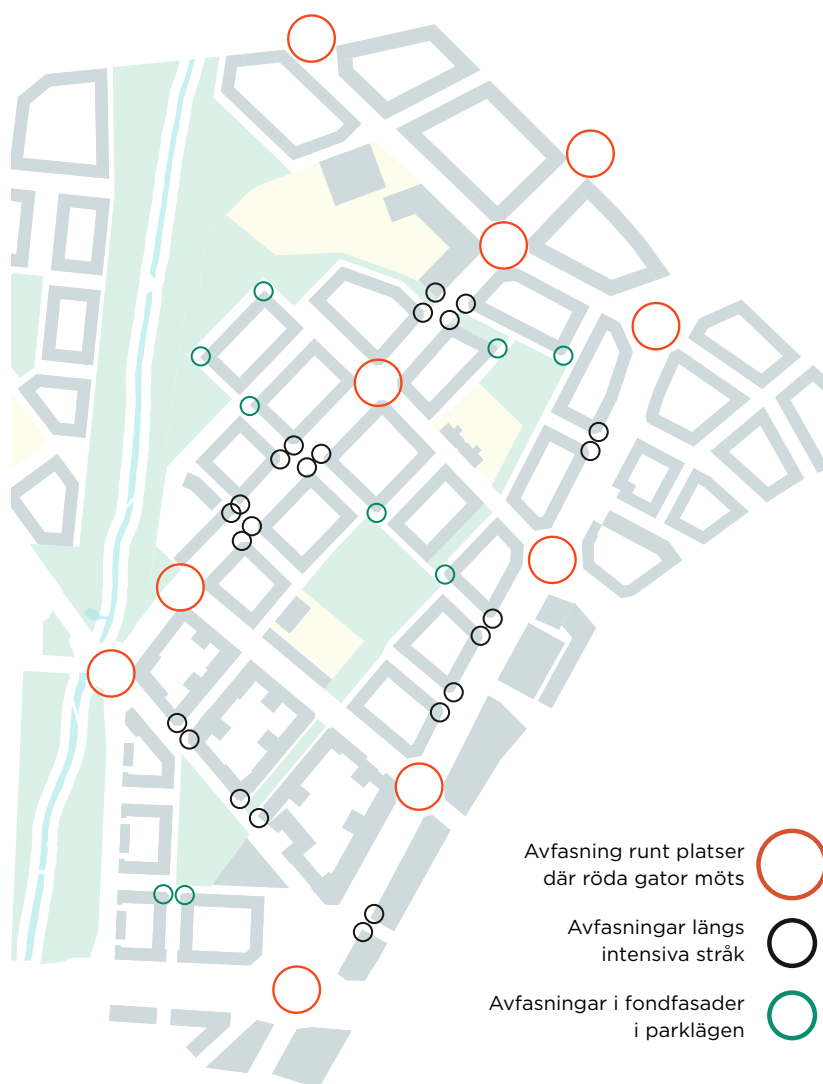
- Byggnader med särskild fondverkan runt viktiga platser
- Byggnadsobjekt som påverkar allmän plats, som till exempel gångbro mellan kvarter



## Kvartershörn - Avfasade hörn

Att fasa av kvartershörn kan ha rent praktiska och trafikala syften i en struktur, men de bidrar även med upplevelsekvaiteter.

Avfasade kvartershörn är rumsskapande, förbättrar sikten och bidrar till en upplevelse av trygghet. De ger stora volymer en mjukare karaktär än spetsiga hörn och de kan, beroende av plats, utgöra karaktärsskapande fondmotiv i stadsrummet.



Avfasning runt platser  
där röda gator möts



Avfasningar längs  
intensiva stråk



Avfasningar i fondfasader  
i parklägen



### Principer

#### Röda korsningar

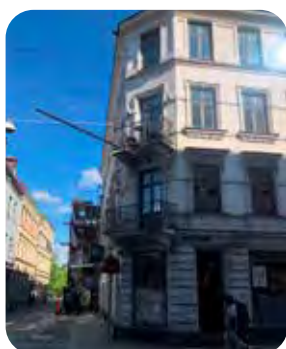
Alla kvartershörn i korsningar mellan röda gator ska vara avfasade. Avfasningarna ska i detaljplan avgränsas så att de avfasade hörnen harmoniserar med varandra och återspeglar en gemensam skala. Deras utformning utgör en del av flera olika rumsupplevelser och kräver särskild omsorg. Avfasade hörn i röda korsningar utgör viktiga fondmotiv och ska följa hela byggnadens höjd.

#### Intensiva stråk

Längs intensiva stråk som Backavägen (röd gata), Deltavägen (röd gata) och Swedenborgsgatan (lila gata) görs avfasningar i korsningar med gula/lila gator. Det störjer gatornas karaktär och ger bättre utrymme för uteserveringar samt stärker lokalernas synlighet. De ger även nödvändig sikt vid cykelbanor.

#### Parker och promenad

Extra viktiga fondfasader fasa av i vissa kvartershörn mot parker och promenadstråket. Det förbättrar sikten i korsningar där smala gaturum möter varandra samt skapar möjligheter till platsbildning där kvarteren möter parkerna. Avfasningen har en bredd som rymmer minst en entré eller ett fönsterparti.



Referensbilder på avfasade kvartershörn

# Byggnader för offentlig verksamhet

Byggnader med offentlig verksamhet skapar värden för det omgivande samhället och framtida generationer. De påverkar hur människor kan mötas i staden, inom och mellan stadsdelar. Här ingår skolor, förskolor och byggnader för kultur och idrott med förutsättningar att vara förebilder för god arkitektur.

## Landmärken

Byggnader med offentlig verksamhet ska vara lokala landmärken som framhävs genom sitt arkitektoniska uttryck även om de till sin volym är mindre än kringliggande byggnader.

## Relation till omgivningen

Byggnader med offentlig verksamhet ska möta gaturummet både i placering och funktion. Byggnader ska gestaltas med minst en huvudentré mot torg eller gata och kan ha viss förgårdsmark mot gatan som del av entrén. Sittplatser vid entréer är fördelaktiga för att maximera kontakten med det offentliga. Bottenvåningen ska, där det är lämpligt utifrån byggnadens verksamhet, ha hög andel fönster mot gata och till övervägande del innehålla aktiviteter som uppmuntrar till kontakt med det offentliga rummet, som att ta uteytor i anspråk för tex. café, utställningsytor och andra vistelseytor. En hög andel glasade fasader i bottenvåning ska eftersträvas. Reliefverkan, växtlighet, konst och belysning kan användas för att minska upplevelsen av slutna fasader.

## Symbol för hållbar stadsutveckling

**Funktionellt:** Möjlighet för byggnader och gårdsytor att ställas om till andra användningar samt användas av flera aktörer (exempelvis föreningar kvällstid) bör beaktas tidigt i planeringen. Möjlighet till flexibla lokaler ska eftersträvas i syfte att begränsa behov av ombyggnad ifall användningarna ändras i framtiden.

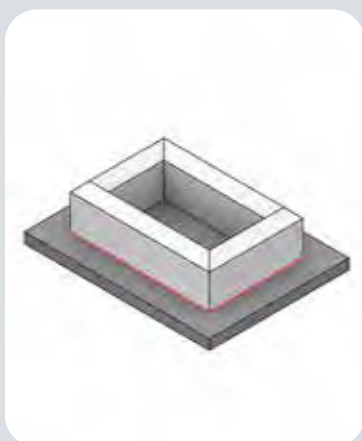
**Byggnadstekniskt:** Materialval med mindre klimatpåverkan bör prioriteras. Stomme och fasad är byggnadsdelar som anses ha störst klimatpåverkan. Fasader och tak bör användas för energiproduktion och ekosystemtjänster som till exempel för att kyla byggnader och hantera dagvatten. Återanvändning av material bör beaktas både vid val av material men även genom tidig planering för att underlätta återanvändning vid byggnadens slutskede. Energiproduktionslösningar ska rymmas inom byggnadens volym.

## Att prioritera genom gestaltning:

- Att lyfta fram byggnader för offentlig verksamhet
- Trygghetsskapande och inbjudande utformning mot det offentliga rummet med så hög andel uppglasning som möjligt.
- Tydligt utformade huvudentréer med hög detaljrikedom mot gata/torg.
- Långa fasader ska brytas upp med varierad materialitet och uttryck för att minska den upplevda skalan.
- Belysningskoncept för att synliggöra byggnader med offentlig verksamhet och dess utemiljöer även vintertid.
- Integrerad gestaltning av bullerskydd med byggnader och komplementfunktioner som cykelparkering, miljörum eller liknande i första hand.
- Barriärverkan ska begränsas.
- Tak på byggnader i anslutning till park kan tillgängliggöras för allmän vistelse. Verksamheter för barn ska ha prioritet till gårdsytor. Ytor som tillskapas på tak eller i park ska enbart ses som kompletterande ytor.

## Generella utformningsprinciper

För att välkomna alla medborgare ska en universell utformning eftersträvas. Universell utformning innebär att miljöer från början utformas så att de kan användas av alla människor i största möjliga utsträckning utan behov av senare anpassning. Universell utformning i kombination med stadsmässighet ska prägla Backaplan. Utformningen ska också följa nedanstående principer.



### Tydlighet mellan offentliga och privata rum

Fasad i kvartersgräns bidrar till att rama in och definiera stadsrummet. Detta ger en mer koncentrerad, sammanhållen och levande stadsmiljö. Slutna kvarter bidrar till en stadsmässig struktur med tydliga gränser mellan privat och publikt. Alla kvarter ska därför, där inte annat anges, utformas med fasad i kvartersgräns. För tomter med offentlig verksamhet kan avgränsningen mot allmän plats ske genom exempelvis staket, murar eller vegetation.

En flexibilitet för reliefverkan och djup i fasadmaterial ska finnas, liksom för fönsternischer. Kopplingar till innergårdar för boende och barn till förskolor kan ske genom portiker/portar i fasaden mot gula eller gröna stadsrum. Portiker utformas omsorgsfullt, med hänsyn till trygghetsaspekter och hantering av skyfall.

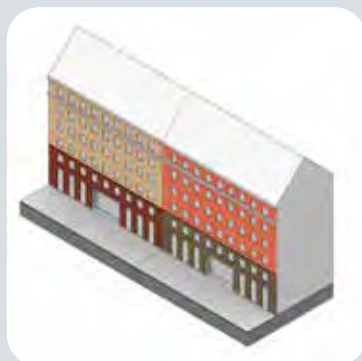


### Byggnadshöjder

Byggnadernas höjder ska stå i relation till bredden på stadsrummet som de vänder sig mot.

Handelskvarteret (det södra storkvarteret) är stadsdelens centrum där högre byggnadshöjder generellt medges. Därutöver placeras höghus för att markera viktiga platser i strukturen.

Principen gäller inte byggnader för offentlig verksamhet.

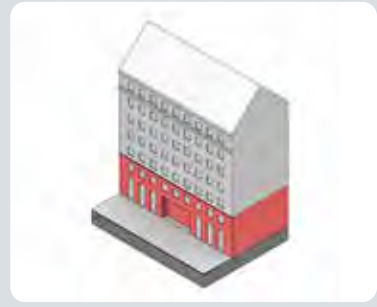


### Sektionering

Fasadernas uppdelning längs gatan påverkar uppfattningen av avstånd och bidrar till ett upplevelserikt stadsrum. Ambitionen bör vara variation utan att sticka ut. Detta för ett behagligt helhetsuttryck där märkesbyggnaderna kan framhävas. Vertikalitet kan uppnås genom kombinationer av variation i materialval, byggnadshöjd, takutformning, placering av fönster och andra fasadutsmäckningar. Indelningarna ska spegla byggnadens innehåll och funktion, som exempelvis trapphusenheter för bostadsbyggnader. En enhetlig byggnadshöjd ska eftersträvas för varje fasadenhet.

### Markerade sockelvåningar

Byggnadernas sockelvåningar ska vara markerade och omsorgsfullt gestaltade för att skapa en mer mänsklig skala i ett högexploaterat område och stärka upplevelsen i ögonhöjd. En hög detaljeringsgrad ska prioriteras.



### Byggnadernas mittdelar

Byggnadernas mittdelar utgör huvudparten av deras fasader. Avvikelse gentemot sockel och avslut kan bland annat ske genom förändring i material, struktur, färg, detaljeringsgrad och/eller placering och storlek på fönster. Fönster ska i huvudsak placeras symmetriskt över alla våningsplan. Balkonger ska utformas omsorgsfullt som en del av fasaden.



### Avslut

Den översta våningen och taken utgör viktiga avslut och är lika viktiga i gestaltningen som sockel och mittdel. Hur taken utformas blir också en viktig del av taklandskapet och hur de uppfattas från marken samt från andra byggnader. Sadeltak eller mansardtak med tydlig takfot ska vara utgångspunkt i Backaplan.

I byggnader med fler än fyra våningar ska den översta utformas med en markering eller avvikande gestaltning från övrig fasad för att markera byggnadens skala och proportioner. De översta två våningarna får dras in för att till exempel skapa terrasser. Indrag förbättrar solförhållandena på gator och gårdar. Indragna fasader ska också ges ett tydligt avslut mot himlen.

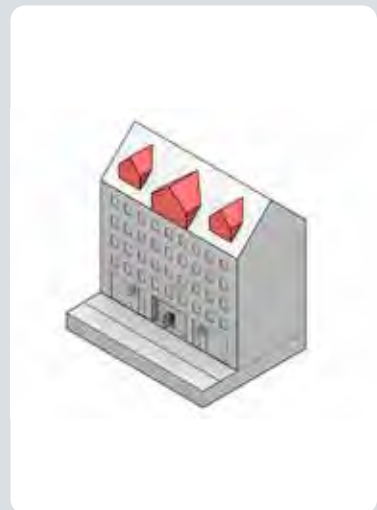


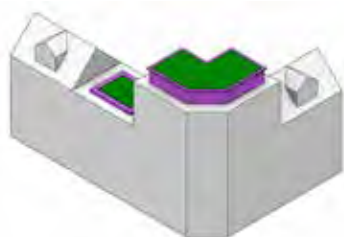
### Takkupor och frontespiser

Takkupor möjliggör ljusinsläpp och ett bredare nyttjande av ytor innanför takfall. Frontespiser innebär en fortsättning uppåt av fasadväggen och utskjutning av taket. Enstaka frontespiser kan användas för att artikulera entréer eller fondelement i fasader. Tillägg på tak ska hålla hög arkitektonisk kvalitet.

Både takkupor och frontespiser måste förses med fönster, i första hand till vistelseytor, och ska inte utgöras av teknikrum eller hisschakt. Takkupor och frontespiser ska underordnas takutformningen, genom placering, storlek och materialval.

Platta eller låglutande tak på takkupor och frontespiser bör undvikas. I första hand ska de inrymmas inom byggnadshöjden för att inte försämra solförhållandena.





### Platta tak

Platta tak medges endast om de möjliggör vistelseytor eller tillhandahåller ekosystemtjänster som till exempel gröna tak och dagvattenhantering.

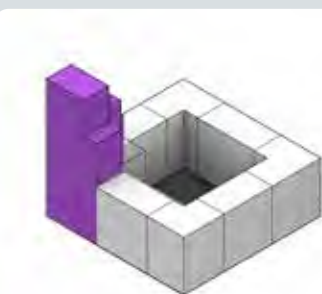
Låglutande pulpettak medges vid hörnbyggnader som är högre än angränsande byggnader i kvarteret, för att förenkla och hålla nere antalet vinklar på hörnbyggnadens tak. Dessa ska också bidra till ekosystemtjänster genom grönska.

Vistelseytor på tak angörs från närliggande volym eller från trapphus indraget från fasad. Takterrasser bör vara indragna från fasad för att hålla nere den upplevda byggnadshöjden och takterrassers räcken ska rymmas inom planens höjdbestämmelser. Allmän tillgänglighet till takterrasser välkomnas.

### Tekniska utrymmen och anläggningar inryms i takvolymen

Tekniska utrymmen och anläggningar ska inrymmas i takvolymen och/eller vara en del av takets utformning. Det gäller exempelvis hisschakt, ventilationsrum och solpaneler. Undantaget är skorstenar och liknande som på grund av sin funktion behöver sticka upp över taket.

Solceller ska följa taket och/eller byggnadens form. Fristående solpaneler på platta tak tillåts inte då det inte är förenligt med stadsmiljö.



### Märkesbyggnader

Märkesbyggnader tillåts ha en friare utformning hos de delar som sticker upp över den generella höjden i sitt kvarter. Avsikten är att gaturummet i ögonhöjd för människor på gatan ska vara ett sammanhållet rum samtidigt som höghusen har sin egen identitet i stadens siluett.

Märkesbyggnader för kultur och idrott medges ha en friare men medveten utformning som ikonbyggnader.



### Entréer

Alla entréer vänds mot allmän plats och ska bidra till att aktivera gatan. Entréer ska utformas med särskild omsorg, markeras och lyftas fram som del av fasadgestaltningen. En blandning av verksamhetsentréer och bostadsentréer skapar liv i gaturummet under de flesta av dygnets timmar.

Entrédörrar får inte slå ut i gaturummet eftersom utåtgående dörrar kan medföra olycksrisker för förbipasserande. Indragna entréer bör ha en bredd av minst 2 gånger indragets djup för att inte uppfattas som mörka och otrygga. Entréer ska utformas tillgängliga och anpassas till gatans höjd.

### Gavelfasader

Gavlar på hus som möter lägre byggnader är en del av det upplevda rummet och ska ges samma omsorg som övriga fasader beträffande till exempel materialval och horisontell sektionering. Slutna fasader som brandgavlar tillåts inte.



### Belysning

Belysningen av allmän plats ska bidra till ett sammanhängande gaturum och anpassas för gående. Jämn belysning underlättar för personer med nedsatt syn. Belysningsstolpar ska placeras med hänsyn till gång- och cykelflöden. Genomtänkt belysning är central för upplevelsen av trygghet men hänsyn ska även tas till djur och växtliv, framförallt i de gröna gaturummen och i parkerna.

Ett belysningskoncept ska tas fram för varje gaturumstyp utifrån stadsrummets förutsättningar.



### Materialval fasad

Ljusa kulörer är fördelaktiga i hög täthet och smala gaturum. Fasadmaterialelement bestående av ljusa kulörer med låg värmekapacitet bidrar till ett behagligare lokalklimat och minskar värmestress på människor. Återbruk, lång livslängd och material som åldras vackert ska eftersträvas. Materialval ska väljas med omsorg om miljön. Oskyddade ytor av koppar eller zink ska undvikas för att minska risken för föroreningar i dagvattnet.

Fasader ska utformas utan synliga skarvar mellan prefabricerade modulelement. Detta för att säkerställa en hög arkitektonisk kvalitet inom stadsdelen. Skarvar kan med fördel döljas i den arkitektoniska gestaltningen genom exempelvis reliefverkan eller puts.



### Träd och ledningar

Träd är viktiga stadsbyggnadselement i staden men även centrala för att hantera värmestress och dagvatten. Samtidigt måste både växtbäddar och ledningar få plats under mark. Det är av stor vikt att frågorna hanteras som jämbördiga i gestaltning och projektering. Målet är att det ska finnas träd och annan grönska i alla gaturum i Backaplan. Kontinuerliga trädrader med högt antal träd och stor kronvolym eftersträvas. Ledningar ska samordnas maximalt för att även lämna utrymme för träd.





### Utkragande våningsplan

I särskilda lägen medges utkragande våningsplan för att klara gatusektionens behov. Det är av vikt att utkragningarna börjar så högt över marknivå som möjligt så att gaturummet upplevs öppet och luftigt. Stödpelare eller arkadlösningar ska därför undvikas.



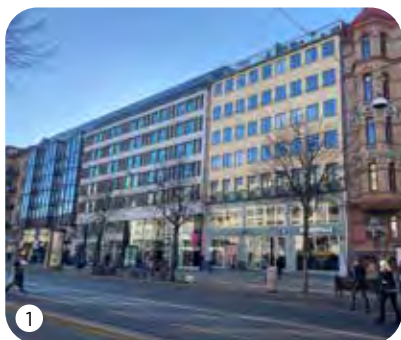
### Små byggnader och teknikskåp

Små byggnader och mindre anläggningar för allmänt ändamål som krävs i stadsrummet ska ges en gemensam, ambitiös utformning och stor vikt bör läggas vid val av placering. Placeringen ska underordnas gångflöden och siktlinjer i stadsrummet. Mindre anläggningar som till exempel elskåp kan med fördel placeras i grupp eller i anslutning till fasad för att begränsa att de utgör hinder i stadsrummet.

# Lila stadsrum - centrum

De lila stadsrummen utgör Backaplans och Hisingens centrum. De är intensiva handelsgator och mötesplatser med hög transparens mellan inne och ute. De lila stadsrummen är områdets finrum med en extra hög gestaltningsgrad i utformningen av gaturum och byggnader. Det är stadsrum där människor från hela staden möts under stora delar av dygnet.





# Kvalitetsbeskrivning

## Stadsmässighet

De lila stadsrummen kommer befolkas av många människor från Backaplan, andra delar av Göteborg liksom regionen. Här koncentreras butikslokaler och restauranger med mycket att se på från gatan. Byggnaderna är extra ståtliga och påkostade med höga sockelvåningar, en hög andel uppglasning i bottenvåningarna och kvalitativa detaljer i bland annat entréer, materialval och materialmöten.



Det centrala läget markeras med flera höga byggnader samt en ikonisk byggnad för kultur och annan besöksverksamhet i mötet mellan Hjalmar Brantingsplatsen och Swedenborgsgatan. Besöksanläggningen blir en central plats där människor kan mötas. Gatorna utformas som gågator utifrån de förväntat höga gångflödena. Gatutformningen kommunicerar tydligt att det är en plats för gående och där motorfordonstrafik är nedprioriterad. Varutransporter sker i första hand via den underjordiska logistikhubben. Särskild vikt bör läggas på att marken anläggs med vackra, hållbara och robusta material för att klara den hårda belastningen. Hög ambitionsnivå ska gälla för både allmän plats och kvarter.



## Grönska

I handelsingatan, som också utgör en del av promenadsstråket, är grönskan extra viktig och ska tydligt prägla stadsrummet. Promenadsstråket löper genom Backaplan och binder samman de västra och östra delarna om Kvillebäcken. Träd och gestaltungs-element från promenadsstråkets utformning ska återfinnas även här om än mer integrerat med en markbeläggning som inte hindrar korsande rörelser. Sittplatser kan med fördel kombineras med grönskan.

1. Ståtliga byggnader med höga sockelvåningar, variation i uttryck och tydliga avslut.

2. Enhetlig markbeläggning som skapar ett kontinuerligt golv och sittplatser för vila och betraktande av stadslivet.

3. Gågata med en grön och öppen platsbildning.

Med hänsyn till ledningar under mark kommer det inte finnas utrymme för grönska överallt. Där det är möjligt bör nedsänkta planteringar eftersträvas då det underlättar för dagvattenhanteringen. Upphöjda planteringsbäddar kan vara ett komplement eller alternativ där det inte får plats med nedsänkta planteringar.

## God livsmiljö

Utformningen ska eftersträva en sammanhållen karaktär genom möblering, grönska och markbeläggning för att ge handelsområdet sin egna identitet.

Sittplatser av olika slag, och över hela året, är viktigt både för tillgängligheten men även för stadslivet och för att tillmötesgå människors glädje att titta på andra. Uteserveringar är under säsongen starkt bidragande till stadslivet och ska beaktas tidigt i planeringen av gatornas utformning. En tydlig markering av en uteserveringszon längs fasader rekommenderas för enhetlighet och att inte hindra framkomligheten.

# Principer

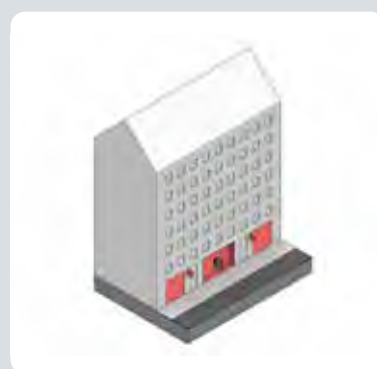
## Aktiva bottenvåningar

Alla sidor av kvarteren ska bidra till att aktivera och skapa trygga stadsrum. Hög entrétäthet och stor andel fönster ökar kontakten mellan ute och inne, vilket i sin tur ökar den upplevda tryggheten. Mot lila gator ställs krav på verksamheter i bottenvåningarna. Verksamheter som har öppet under olika tider på dygnet bör eftersträvas för att skapa liv över hela dygnet.



## Entréer

I de lila gaturummen ska det vara tydligt utformade huvudentréer med hög detaljrikedom mot gata. Entréer ska utformas med särskild omsorg, markeras och lyftas fram som del av fasadgestaltningen. Alla verksamheter i fasad ska ha entré mot allmän plats och bidra till att aktivera gatan. En blandning av verksamhetsentréer och bostadsentréer skapar liv i gaturummet och aktiverar kvarteret under större delen av dygnets alla timmar.



## Balkonger och burspråk

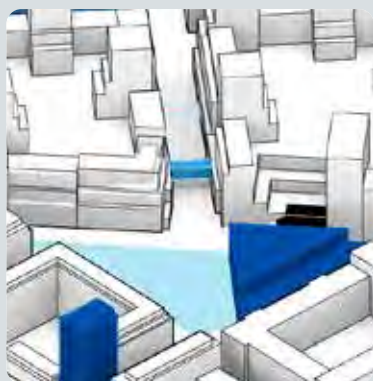
Balkonger och burspråk kan på ett positivt sätt skapa liv och rörelse i fasader. De ska underordnas upplevelsen av stadsrummet och byggnadernas fasaduttryck. Längs lila gator, med stark offentlig/urban karaktär, ska utstickande byggnadsdelar starkt begränsas i omfattning och djup. Balkonger ska placeras ovanför varandra och avgränsas med pinnräcke för att underordnas fasadutformningen. Burspråk som ligger ovanför/nedanför varandra ska vara sammanbyggda. Balkonger och burspråk ska integreras i och underordnas byggnadens fasadgestaltning. Material ska anpassas till övrig fasadutformning. Träd i gaturummet ska alltid prioriteras framför utstickande byggnadsdelar.



## Plats för uteserveringar

Uteserveringar bidrar till gatulivet och öppenhet mellan inne och ute. De är säsongsfunktioner på allmän plats och ska anpassas till gatans golv. Zoner för uteserveringar längs fasader bör inkluderas i gatuutformningen.





### Gångbro

I de lila stadsrummen ska stadslivet i första hand ske på allmän plats. Ett undantag är en gångbro mellan handelskvarteren som möjliggör en förbindelse på våning två. Gångbron utgör en överbyggnad över allmän plats. Det är viktigt att gångbronns storlek begränsas och att den ges en lätt och transparent utformning som inte dominerar stadsrummet.



### Material

De lila stadsrummen utgör själva kärnan i det framtida Backaplan med en extra hög gestaltungsgrad av gaturummet och omsorg i materialvalen. Det ska vara sammanhängande markmaterial från fasad till fasad.

Genom universell utformning, som bland annat innebär att markbeläggning utformas med enhetliga funktionsindelningar och tydliga färgkontraster, underlättas orienterbarheten för många personer vilket kan bidra till en mer inkluderande plats. Återbruk, lång livslängd och material som åldras vackert ska eftersträvas. Robusta och vackra material ska även användas vid val av möbler.

Vid arbete med fasadelement ska stor vikt läggas vid att dölja skarvar för att uppnå ett enhetligt och högkvalitativt intryck. Fasadmaterial ska väljas med omsorg för miljö och hållbarhet. Oskyddade ytor av koppar eller zink ska undvikas för att minska risken för föroreningar i dagvattnet.



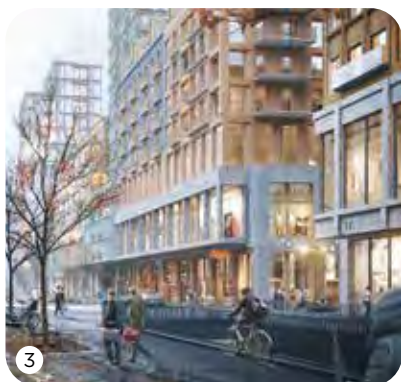
### Cykelställ

Cykel är ett prioriterat fordonsväl och det ska vara lätt att parkera nära målpunkter utan att begränsa gångflöden. För att undvika att ställ för cyklar blir ett dominerande intryck i stadsrummet ska de anordnas i mindre grupper.

# Röda stadsrum - huvudstråk

De röda stadsrummen är stadsdelens pulsådram där mycket människor rör sig och vistas. De är områdets huvudstråk och speglar områdets urbanitet med verksamheter i bottenvåningar för möten, butiker, restauranger och samlingslokaler. Utformningen ska kommunicera stadsmässighet och samspel mellan trafik- och vistelsefunktioner.





# Kvalitetsbeskrivning

## Stadsmässighet

Stadsmässigheten i dessa, mer offentliga, stadsrum tar sig uttryck i bredare gator och högre byggnader. Här uppmantras en ståtlig gestaltning, med högre och mer markerade sockelvåningar än längs lokalgatorna, och hög andel uppglasning i bottenvåningarna. Privata attribut som utkragande balkonger och förgårdsmark begränsas. Gränsen mellan offentligt och privat ska vara entydig så att otydligheter inte uppstår.

Särskild prioritet och omsorg ska ges till gångpassager där skol- och promenadstråk passerar röda stadsrum, till exempel genom breda, upphöjda övergångsställen. Gång- och cykelstråk längs röda gator prioriteras vid korsningar med gula gator.

De röda stadsrummen är de mest intensiva där bil-, kollektiv- och cykeltrafik koncentreras. Backavägen, Deltavägen och Gustav Dahlsengatan är de största stråken medan de tvärgående stråken har lägre intensitet, flöden och bredd. Det är ett sammanhängande gaturum där barriäreffekter ska undvikas - bland annat genom att det inte anläggs räcken kring spår- och busskörfält och att övergångsställen anläggs i anslutning till korsande gaturum.

## Grönska

Trädrader med så bred krontäckning som möjligt ska eftersträvas för att komplettera de stora gaturummen samt balansera den upplevda skalan i stadsrummet. Avståndet anpassas beroende på trädtyp så att kronorna kan växa samman. Där det är möjligt ska röda gator ha sammanhängande trädrader med jämna avstånd.

Trädplanteringarna i gatan har mycket hög prioritet. De blir allt viktigare för att hantera ett varmare klimat och kraftiga regn. Dagvatten hanteras med fördel tillsammans med trädplanteringarna.

## God livsmiljö

Utrymme för uteserveringar är en central komponent och ska säkerställas genom tillräckligt bred trottoar på minst en sida av varje rött stadsrum. Stadsliv främjas genom verksamheter i bottenvåningarna med framförallt butiker, restauranger och samlingslokaler.

Cykelstråk behöver utformas så att cyklister inte kommer i konflikt med gående. Gång- och cykelvägarna ligger ofta direkt intill varandra för att träden ska få tillräckliga avstånd till husfasaderna. Gränsen mellan ytor för gående respektive cyklister behöver vara tydlig. Pendelcykelstråk finns endast i södra delen av Deltavägen och från Kvilleplatsen till Swedenborgsplatsen.

1. Stadsmiljö med zonindelning, flera trafikslag och grönska.

2. Spårväghållplats utan räcken (Lund)

3. Visualisering av stadsmiljö vid Skolgatan med ståtlig bebyggelse, markerade och uppglasade sockelvåningar.

4. Plateseffektiv uteservering längs fasad.

# Principer

## Tydlig zoner

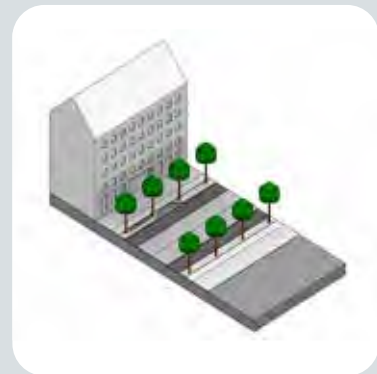
Gaturummet delas, på ett tydligt och lättuppfattat sätt, upp i zoner mellan trafikslag och andra funktioner i gaturummet. Det är tydligt genom markbeläggning och möbleringen var de olika funktionerna ska finnas.



## Kontinuerliga trädrader

Kontinuerliga trädrader med jämna avstånd ska eftersträvas men krontäckning har högst prioritet. Träden ska placeras så att de upplevs som sammanhängande, och inte bara placeras ut varstans där det finns plats.

Träd prioriteras framför möjlighet till balkong. Maximal krontäckning ska eftersträvas vid val mellan en stor trädrad eller två mindre.



## Balkonger och Burspråk

Balkonger och burspråk kan på ett positivt sätt skapa liv och rörelse i fasaderna. De ska underordnas upplevelsen av stadsrummet och byggnadernas fasaduttryck. Längs röda gator, med stark offentlig/urban karaktär, ska utstickande byggnadsdelar starkt begränsas i omfattning och djup. Balkonger ska placeras ovanför varandra och avgränsas med pinnräcke för att underordnas fasadutformningen. Burspråk som ligger ovanför/nedanför varandra ska vara sammanbyggda. Balkonger och burspråk ska integreras i och underordnas byggnadens fasadgestaltning. Material ska anpassas till övrig fasadutformning. Träd i gaturummet ska alltid prioriteras framför utstickande byggnadsdelar.



## Genomgående trottoar och cykelstråk över körbanor

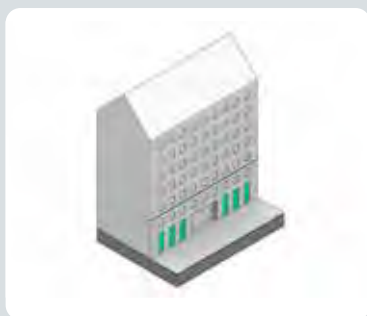
Röda gators gång- och cykelstråk ska fortsätta över anslutande lokalgators körbanor, gäller där gula gator ansluter till röda gator.





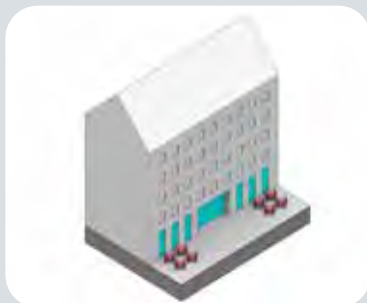
### Markmaterial

Markbeläggningen ska delas in i zoner som tydligt redovisar vilka funktioner som representeras. Asfalterade ytor ska begränsas till körbanor för bil och cykel.



### Aktiva bottenvåningar

Röda gaturum och deras offentliga karaktär bygger på aktiva bottenvåningar där stor andel publika funktioner i bottenplan bidrar till stadslivet och variationsrikedomen i upplevelsen av gaturummet. Hög entrétäthet och stor andel fönster ökar kontakten mellan ute och inne, vilket ökar den upplevda tryggheten. Utöver handel och restauranger kan även t ex föreningslokaler skapa liv och aktivitet i fasaden. Verksamheter som har öppet under olika tider bör eftersträvas för att skapa liv under stora delar av dygnet.



### Plats för uteserveringar

Uteserveringar bidrar till att göra stadsrummet levande. Breda gångbanor krävs för att hantera både flödet av gående och uteserveringar. De relativt smala gaturummen medför behov av en asymmetrisk gatusektion om uteserveringarna ska kunna inrymmas. Ytorna mellan angöringsfickor bör också förberedas för att möjliggöra uteserveringar under säsong på åtminstone gatans ena sida.

# Gröna stadsrum - parker och promenadstråk

De gröna stadsrummen är Backaplans största kvalitet och identitetsbärare för de olika storkvarteren. De balanserar områdets höga täthet och bidrar till en levande stad. Parkerna är storkvarterens gröna lungor och relativt lugna oaser, utan trafikbuller. Samtidigt är de centrala mötesplatser för aktivitet, motion och lek.





1. Grönt gaturum med prioritet för gående och plats för lokala aktiviteter
2. Park med plats för allmänna aktiviteter och klarar högt slitage
3. Park med stora fria ytor i ett tätbebyggt område

## Kvalitetsbeskrivning

### Stadsmässighet

De gröna stadsrummen planeras för vistelse och aktiviteter i en lokal, trygg miljö. Parkrummen ges en tydlig inramning genom omgivande bebyggelse som är något högre mot de större, gröna stadsrummen.

Gatorna utformas med möbler och markbeläggning som tydligt signalerar låga hastigheter, var bilar får köra och var gående har företräde. Tydliga gränser krävs även mellan skolgårdar och park. Skolbarnen kan under dagtid nyttja delar av parkerna och när skolor har stängt är skolgårdarna öppna för områdets barn att leka på. Det är viktigt att alla känner sig välkomna till parkerna och att gränsen är tydlig. Parken vid handelskvarteret utformas så att den kan samspela med den angränsande byggnaden för kultur och liknande verksamheter, både inne och ute.

### Grönska

Med olika karaktärer, innehåll och funktioner lockar varje park till besök och medverkar till gångflöden genom stadsdelen. Parkernas lummighet skapar gröna oaser som i sin tur ger nödvändiga ekosystemtjänster – som med tiden förstärks av stora träd i parkrummen. Grönskan koncentreras till parkerna medan intilliggande gator hålls smala. Promenadstråket länkar samman alla parker och utgör spridningskorridorer för växter och djur.

### God livsmiljö

I vissa av de bostadsnära parker möts främst lokalt boende och verksamma medan det i andra möts människor från närområdet och andra delar av staden. Parkerna är de stadsrum som främst kan bidra till en positiv upplevelse av intimitet, tillhörighet och stolthet lokalt.

Med lekfullhet och variationsrikedom i utformningen ska det finnas platser för alla i parkerna och de ska vara attraktiva för vistelse året om. De gröna stadsrummen bidrar till människors hälsa och välmående både genom att främja fysisk aktivitet, genom bra mikroklimat och grönskans lugnande verkan. Parkerna är generationsöverskridande mötesplatser där barnen kan ta plats i staden utan krav på konsumtion. Särskilt promenadstråket genom hela Backaplan är centralt för att stärka barns möjligheter att självständigt vistas och röra sig inom området.

Bortom handelskvarteret möjliggörs för förgårdsmark längs gröna gator där de boende kan sätta sin prägel på gatan genom både grönska och vistelseytor.

Belysningen spelar en avgörande roll för upplevd trygghet och måste samtidigt vägas mot djur och växters behov av mörker.

Parkerna ska delvis samnyttjas med Backaplans förskolor/skolor och för skyfallshantering. I utformningen behöver estetik och robusthet förenas för att bemöta såväl samnyttjan som de boendes behov av parkmiljöer. Skyfallslösningar ska integreras i parkernas gestaltning så att mervärden för vistelse skapas.

# Principer

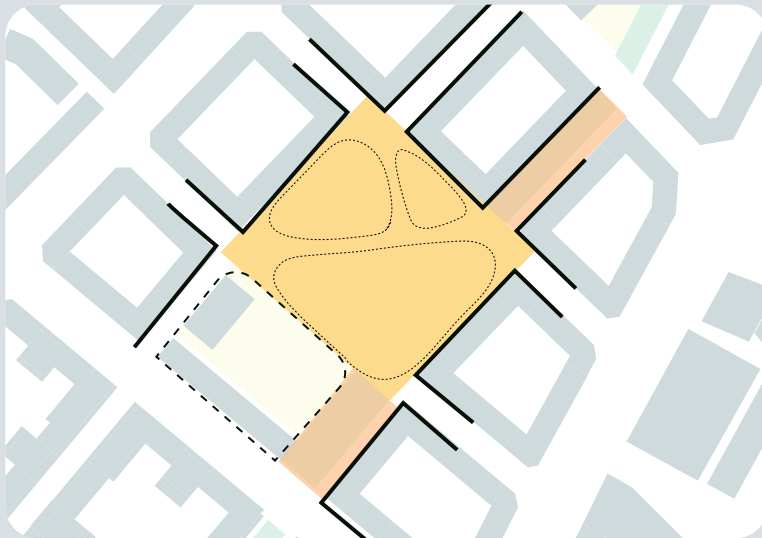


## Grönska

**Rumsidentitet** - Stadsrummen ska präglas av parkytorna och dess grönska. Kommunikationsytorna för bilar och cyklar är underordnade komplement. Gröna väggar med klättrväxter kan bidra till rumsidentiteten. Trädplacering ska planeras utifrån parkernas funktioner och utformning.

## Ekosystemtjänster -

Rummen planeras med ytor för dagvattenhantering och växtlighet som bidrar till biologisk mångfald.



## Rumsgestaltning

De stora parkrummen och promenadstråkets delar bör gestaltas från vägg till vägg som ett gemensamt rum. Inom parkrummen kan mindre rum för olika funktioner tillskapas, såsom rum för återhämtning och rum för stimulans, så att fler människor kan tilltalas att nyttja dem. Gatorna ska upplevas som en del av de stora rummen med sammanhängande ytskikt och möblering.



## Gångfartsområde

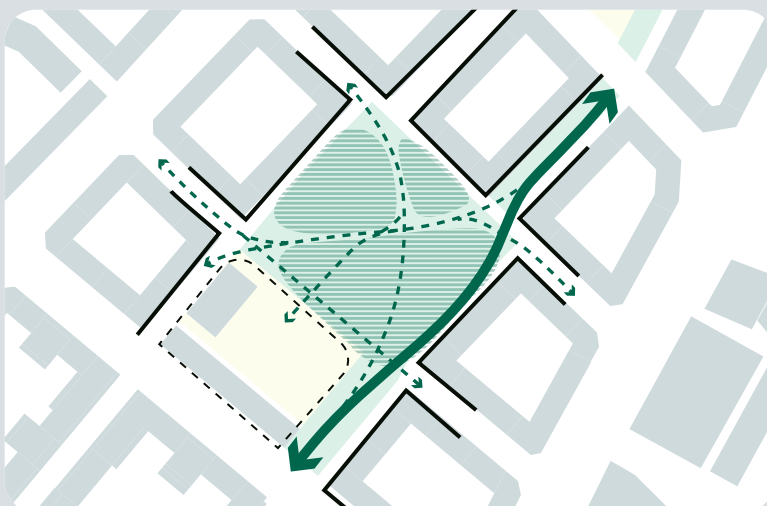
Gatorna fungerar som gångfartsgator där gående inbjuds att vistas på hela ytan. Gatorna utformas som ett kontinuerligt golv men möbleras på ett sätt som begränsar var fordon kan köra samt bidrar till att dämpa fordons hastighet.

### Rörelsemönster

Parkutformningen behöver ta hänsyn till flera rörelsemönster och skolornas entréer utöver rörelse längs fasader.

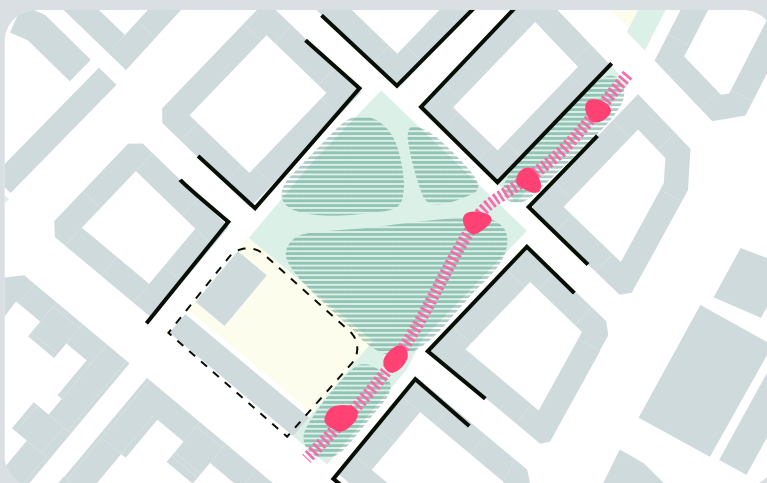
En gångväg behövs i parkerna längs med skolgårdarna vilket kompletterar gränsgestaltningen mellan skolgård och parker.

Promenadstråket integreras i parkens utformning så att funktionen av stråk inte bryts.



### Stråk för konst och installationer

Promenadstråket kan med fördel nyttjas för utställningar och installationer. Sammanhållande element längs med stråket, av temporär eller långvarig karaktär, stärker stråket som identitetsbärare i området.

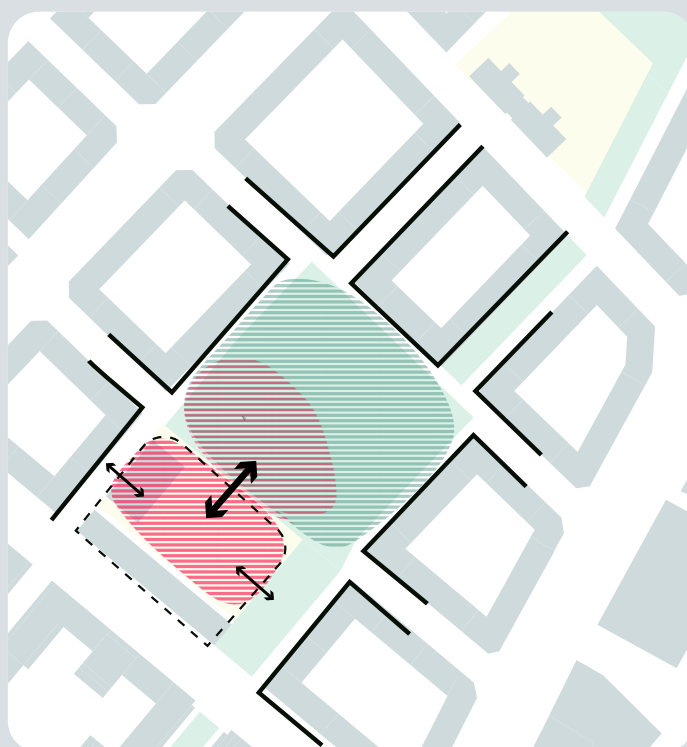


### Mellan skolgård och gröna stadsrum

Gränsen mellan skolgård och park respektive promenadstråk ska vara tydlig och lättolkad, till exempel genom terrängutformning, plantering, möblering, cykelparkering och öppen dagvattenhantering.

Förskolegårdar behöver fysiska barriärer. Dessa ska ges en stadsmässig utformning med staket, häckar eller höga murar eller kombinationer av alla slag. All avgränsning ska medge visuell kontakt mellan gård och allmän plats.

Samnyttjan av parkerna för förskolor och skolor ska möjliggöras, utan att bortträngning av allmänheten sker. En parkgestaltning med olika rumsbildningar underlättar för att skolbarnen inte ska upplevas inta hela parken.





### Skolgårdar

Skolgårdar ska sträva efter tydliga entréer och hög andel grönska för skugga och välmående.

En utmaning i den täta staden är att friytor är starkt begränsade och får utstå högt slitage. Skolgårdar ska därför kunna utgöra kompletterande lekplatser när verksamheterna har stängt.



### Aktiva bottenvåningar

I gröna stadsrum bör utformningen av bottenvåningarna beakta trygghetsskapande effekter. Aktivering av bottenvåningarna kan ske genom verksamhets- eller föreningslokaler liksom med bostadskomplement som exempelvis tvätttrum och cykelförråd. Bröstningshöjder för uppglasning ska begränsas samtidigt som direkt insyn bör undvikas.



### Förgårdsmark

Förgårdsmark tillåts i vissa delar av de gröna stadsrummen och kan berika gaturummet. Smalare förgårdsmark ger möjlighet för växter och dagvattenhantering medan något djupare förgårdsmark möjliggör för sittplatser och vistelsefunktioner kopplade till bostäder.

Kvartershörn utgör tydliga markörer av gränsen mellan offentligt och privat. Förgårdsmarken ska i sin utformning tydligt avgränsas mot allmän plats genom materialval.

Anonyma planteringar som endast skapar distans mellan gata och byggnad ska undvikas då det inte bidrar till stadslivet och aktivering av gaturummet.

### Gröna fasader

Fasadutformning kan bidra till stadsrummets identitet och grönytefaktorn kan göras i form av gröna fasader. Fördröjning av dagvatten kan synliggöras där förgårdsmark är tillåten.



### Markmaterial

Gaturummet ska utformas som ett enhetligt golv. Materialval som höjer upplevelsen av stadsrummet bör väljas och enbart asfalterade ytor bör undvikas.

Markbeläggningen ska vara tillgänglig även där marksten används, bland annat genom att beakta fogar och ha jämna ytor för ledstråk.



### Balkonger och burspråk

De gröna stadsrummens lokala och intimare karaktär medges fler och djupare balkonger än i röda och lila gaturum. Balkonger och burspråk kan på ett positivt sätt skapa liv och rörelse i fasaderna och bidra till kontakt mellan grannar. De får dock inte bli för dominanta i stadsrummet eller i fasaduttrycket. Balkonger och burspråk ska integreras i och underordnas byggnadens fasadgestaltning. Burspråk som ligger ovanför/nedanför varandra ska vara sammanbyggda.

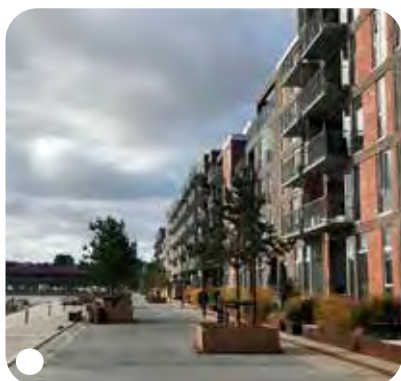
Balkonger och burspråk ska integreras i och underordnas byggnadens fasadgestaltning. Material ska anpassas till övrig fasadutformning. Träd i gaturummet ska alltid prioriteras framför utstickande byggnadsdelar.



# Gula stadsrum - lokala möten

De gula stadsrummen är lugnare bostadsgator som länkar samman de intensiva röda stadsrummen med de lugna gröna stadsrummen. I dessa stadsrum står de boende i fokus. Här hanteras många funktioner som avfallshämtning och garageinfarter men på de gåendes villkor. Gatorna utformas för låga hastigheter och för att undvika genomfartstrafik





1. Grönska i lokalgata med hastighetsdämpande utformning

2. Kontinuerligt golv grönska som begränsar fordons hastighet. Balkonger och terrasser med kontakt mot gatan

3. Mönstrad markbeläggning som skapar ett kontinuerligt golv med fokus på gående. Grönska som begränsar körbanan.

4. Avvikande markbeläggning för särskilt anordnade p-platser

## Kvalitetsbeskrivning

### Stadsmässighet

De gula stadsrummen skapar ett finmaskigt gatunät med intimare karaktär som tar sig uttryck i smalare gator, lägre bebyggelse och starkare kopplingar mellan det privata och offentliga. Genom balkonger och möjlighet till förgårdsmark med boendeterasser skapas kontaktytor mellan grannar och bidrar till en mer personlig prägel av gaturummet. Genom att placera kvartershörn i fastighetsgräns kan en tydlighet mellan det privata och offentliga upprätthållas. Då det är innerstadskvarter får det privata inte dominera, varken gaturummet eller fasadgestaltningen.

Gaturummet utformas som ett golv med tydlig prioritet för gående men möjliggör visst angöringsbehov, exempelvis för räddningstjänst, leveranser till förskolor och avfallshämtning. Genom möblering tydliggörs var fordon kan köra och var gående är helt fredade. Entréer till parkeringsgarage placeras så nära huvudgatorna som möjligt så att biltrafiken inom storkvarteren kan hållas låg. Genomfartstrafik mot de gröna stadsrummen ska undvikas.

### Grönska

Gula gator planeras med sammanhängande trädrad och växtzon för dagvattenhantering. Träden kan med fördel kombineras med annan plantering för grönska i olika höjder och kvaliteter liksom för att gynna biologisk mångfald. Det bidrar med flertalet ekosystemtjänster varav hanteringen av värmestress i ett varmare klimat blir allt viktigare.

Träden kan bidra till att sänka hastigheterna på motorfordon. Deras placering och kronutbredning ska prioriteras framför balkonger och uppställningsplatser för stegbilar så att de får plats att växa och optimeras för hantering av regnvatten. Utrymning måste vid konflikt lösas genom att exempelvis säkra trapphus.

### God livsmiljö

De gula stadsrummen är de lokala stadsrummen där grannar känner igen varandra och sätter sin prägel på gatorna. Markerade sockelväningar med högre detaljeringsgrad visar omsorg om boende och besökare genom ett upplevelserikt gaturum i ögonhöjd. Fasader och entrépartier med indrag och utkragningar, såväl som olika typer av entréomfattningar och portmotiv kan bidra till en högre detaljrikedom, orienterbarhet och karaktär åt gaturummet.

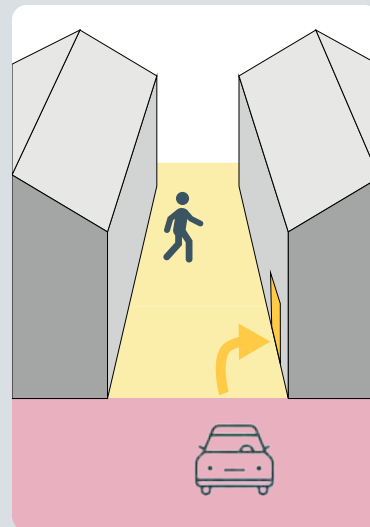
# Principer

## Prioritet för gående

Gående ska prioriteras och genomfartstrafik ska undvikas genom att ha entréer till garage så nära röda gator som möjligt. Gatan ska upplevs som gårdsgata, ha en utformning som tydligt prioriterar gående och en hastighetsreducerande utformning som är robust och vacker över tid.

Möblering hindrar bilar från att använda ytor närmast fasaderna men det är viktigt att möbleringen inte försämrar tillgängligheten för människor, särskilt de med nedsatt rörelseförmåga.

Enstaka angöringsfickor för till exempel avlastning och hemsjukvård kan anläggas men bör tidsbegränsas för att undvika besöks trafik.



## Träd

Träd ska stå på ena sidan av gatan och längs hela gatan med relativt jämna avstånd. Träden ska ges plats att växa utan att komma i konflikt med balkonger och burspråk. Trädplanteringarna kan kombineras med annan plantering och ska kunna hantera gatans dagvatten. Deras placering kan bidra till att sänka hastigheten på motorfordon.



## Övergångszonen mellan gula och gröna gator

Övergången från gula till gröna stadsrum är samtidigt entré till de bostadsnära parkerna. Korsningarna är gestaltade utifrån de gröna gatornas principer med kontinuerligt golv som binder ihop gröna gator och parkens entré. Utformningen ska tydliggöra att gående är prioriterade och begränsa genomfartstrafik.



## Markmaterial

Gaturummet ska utformas som ett enhetligt golv. Materialval som höjer upplevelsen av stadsrummet bör väljas och enbart asfalterade ytor bör undvikas.

Markbeläggningen ska vara tillgänglig även där marksten används, bland annat genom att beakta fogar och ha jämna ytor för ledstråk.





### Balkonger och burspråk

De gula stadsrummens lokala och intimare karaktär medges fler och djupare balkonger än i röda och lila gaturum. Balkonger och burspråk kan på ett positivt sätt skapa liv och rörelse i fasaderna och bidra till kontakt mellan grannar. De får dock inte bli för dominanta i stadsrummet eller i fasaduttrycket. Balkonger och burspråk ska integreras i och underordnas byggnadens fasadgestaltning. Burspråk som ligger ovanför/nedanför varandra ska vara sammanbyggda. Balkonger och burspråk ska integreras i och underordnas byggnadens fasadgestaltning. Material ska anpassas till övrig fasadutformning. Träd i gaturummet ska alltid prioriteras framför utstickande byggnadsdelar.



### Aktiva bottenvåningar

I gula stadsrum bör utformningen av bottenvåningarna beakta trygghetsskapande effekter. Aktivering av bottenvåningarna kan ske genom verksamhets- eller föreningslokaler liksom med bostadskomplement som exempelvis tvättrum och cykelförråd. Bröstningshöjder för uppglasning ska begränsas samtidigt som direkt insyn bör undvikas.



### Förgårdsmark

Förgårdsmark tillåts mot gula gator i de delar av området där tätheten är lägre. Förgårdsmark kan berika gaturummet genom att ge utrymme åt vistelse med de boendes prägel eller dagvattenhantering. Förgårdsmarken ska i sin utformning tydligt avgränsas mot allmän plats genom materialval.

Smalare förgårdsmark ger möjlighet för växter och dagvattenhantering medan något djupare förgårdsmark möjliggör för sittplatser och vistelsefunktioner kopplade till bostäder. Där gult stadsrum möter rött eller lila stadsrum bör förgårdsmark undvikas.

Anonyma planteringar som endast skapar distans mellan gata och byggnad ska undvikas då det inte bidrar till stadslivet och aktivering av gaturummet.

# Bildreferenser

s.13



©White Arkitekter



©SBF

s.18



©SBF



©Daniel Majak



©SBF

s.19



©SBF



©SBF



©SBF

s.21



©SBF



©Gehl Architects.



©David Dixon, CC BY-SA 2.0 via Wikimedia Commons

s.23



©White Arkitekter



© Dietmar Rabichm, CC BY-SA 4.0, via Wikimedia Commons

s.25



©Axel Persson



©SBF



©White Arkitekter



©SBF

s.29



© Robin Stott (cc-by-se/2.0)



©SBF



©SBF



© AxelKK, CC BY-SA 4.0 via Wikimedia Commons



©Liljewalls Arkitekter



©SBF



©SBF



©White Arkitekter

s.30



©Gehl Architects.



©White Arkitekter

s.35



©SBF



©Constantin Milea

s.32



©SBF



©Jan Aleby



©SBF



©SBF



©Constantin Milea

s.36



©SBF

s.37



©SBF



©SBF

